

Solvensrapport 2021

*Rapport om solvens og finansiell situation
for Lokal Forsikring G/S*



Indhold

Sammendrag.....	3
Rapportens indhold og struktur	4
A. Virksomheden.....	4
A.1 Virksomheden.....	4
Årets resultater.....	6
A.2 Forsikringsresultater.....	6
A.3 Investeringsresultater.....	7
A.4 Resultater af andre aktiviteter	8
A.5 Andre oplysninger	9
B. Ledelsessystem.....	9
B.1 Ledelsessystemets opbygning	9
B.2 Egnetheds- og hæderlighedskrav	12
B.3 Risikostyringssystem, herunder vurderingen af egen risiko og solvens.....	14
B.4 Internt kontrolsystem.....	16
B.5 Intern audit-funktion	17
B.6 Aktuarfunktion.....	18
B.7 Outsourcing	19
B.8 Andre oplysninger	19
C. Risikoprofil.....	19
C.2 Forsikringsrisici	20
C.3 Markedsrisici.....	24
C.4 Kreditrisici.....	28
C.5 Likviditetsrisici	29
C.6 Operationelle risici.....	29
C.7 Andre væsentlige risici	30
C.8 Andre oplysninger	31
D. Værdiansættelse til solvensformål.....	31
D.1 Aktiver.....	31
D.2 Forsikringsmæssige hensættelser	33
D.3 Andre forpligtelser.....	33

D.4	Alternative værdiansættelsesmetoder.....	34
D.5	Andre oplysninger	34
E.	Kapitalforvaltning	34
E.1	Kapitalgrundlag.....	34
E.2	Solvenskapitalkrav og minimumskapitalkrav	35
E.3	Anvendelse af delmodulet for løbetidsbaserede aktierisici til beregning af solvenskapitalkrav.....	36
E.4	Forskelle mellem standardformlen og en intern model.....	36
E.5	Manglende overholdelse af minimumskapitalkravet og manglende overholdelse af solvenskapitalkravet.....	36
E.6	Andre oplysninger	36
Bilag -	Offentliggørelse af oplysninger	37

Sammendrag

Lokal Forsikring er et kundejet selskab stiftet i år 1858 under navnet Udflytternes Forsikringsselskab G/S. I 2006 skiftede selskabet navn til Lokal Forsikring G/S. Koncernens hovedaktiviteter er at drive skadesforsikringsvirksomhed med fokus på private kunder, landbrugskunder samt mindre og mellemstore erhvervsvirksomheder. Med værdier som omfatter personlige relationer og tilgængelighed, ønsker vi at skabe et unikt og langvarigt forhold til kunden, hvor kendskab til kunden og dennes behov er i centrum.

Selskabet vedtog i slutningen af 2020 en ny ambitiøs forretningsstrategi for perioden 2021-2026 hvor centrale elementer er digitalisering og lønsomhed. Målet er at nå en årlig porteføljepræmie på 500 mio. kr. , en omkostningsprocent på maksimalt 22% og en combined ratio på 92% samt en solvensdækning på minimum 2,0.

I løbet af året er første analysefase af lønsomhed på produkt og tarifniveau gennemført. På baggrund af analysen er det besluttet at iværksætte et større projekt med fokus på private produkter og tariffer hvoraf første del forventes afsluttet og implementeret medio 2022 og anden del i 3. kvartal 2022.

Bestyrelsen består ultimo 2021 af seks medlemmer, hvoraf to er medarbejdervalgte. Der har ikke været udskiftning i bestyrelsen i 2021.

Lokal Forsikring tager sit samfundsansvar alvorligt, hvor der hele tiden forsøges at finde en balance mellem økonomiske og socialt ansvarlige målsætninger.

For at sikre en effektiv risikostyring har selskabet etableret de fire nøglefunktioner aktuarfunktionen, risikostyringsfunktionen, compliancefunktionen og intern audit. Lokal Forsikring har etableret en risikokomite, som har til formål at skabe det holistiske risikobillede - samt sikre rådgivning og koordination i forhold til påtagelse, opgørelse og rapportering af risici, så risikostyring er en integreret del af selskabets drift og ledelse.

Mindst en gang årligt fastsætter bestyrelsen den overordnede politik for selskabets påtagelse af risici, ligesom bestyrelsen fastlægger de overordnede rammer samt omfanget af den nødvendige rapportering. Bestyrelsen foretager løbende vurdering af de enkelte og samlede risici i selskabet, og tager i den forbindelse stilling til om risiciene er acceptable. Det samles op i forbindelse med ORSA processen. Direktionen fastlægger på baggrund af den af bestyrelsen tildelte beføjelser den daglige risikostyring. Lokal Forsikring har etableret en risikokomite, som har til formål at skabe det holistiske risikobillede - samt sikre rådgivning og koordination i forhold til påtagelse, opgørelse og rapportering af risici.

Bestyrelsen har besluttet, at solvenskapitalkravet fortsat kan opgøres ved hjælp af standardmodellen beskrevet i Solvens II lovgivningen, hvor den største risiko er forsikringsrisikoen.

Bestyrelsen har fastlagt en robust kapitalplan og kapitalnødplan for at sikre, at Lokalforsikring er i stand til at gennemføre den fastlagte strategi.

Ved udgangen af 2021 udgør kapitalgrundlaget 350.722 tkr., mens solvenskapitalkravet udgør 156.370 tkr. Den solvensmæssige overdækning udgør således 224%, hvilket er en stigning ift. sidste år, hvor overdækningen udgjorde 217%.

Lokal Forsikrings forretning bevirker, at den væsentligste risiko er forsikringsrisiko. Læs mere herom i kapitel C.

Rapportens indhold og struktur

Rapporten indeholder følgende kapitler:

2. Virksomhed og Resultater
3. Ledelsessystem
4. Risikoprofil
5. Værdiansættelse til solvensformål
6. Kapitalforvaltning.

I kapitel 2 findes der en oversigt over Lokal Forsikrings virke og resultater. For en nærmere gennemgang heraf henvises til selskabets årsrapport, der ligger på selskabets hjemmeside. Kapitel 4 giver et overblik over ledelsessystemets indretning i forhold til overblik over og kontrol med selskabets risici. Reglerne stiller krav om etablering og drift af fire nøglefunktioner: Risikostyring, compliance, aktuarfunktion og intern audit. I kapitlet gennemgås, hvorledes Lokal Forsikring har implementeret disse funktioner.

Kapitel 5 er et centralt kapitel for rapporten, hvori alle risici beskrives, herunder hvorledes disse måles og håndteres og er et væsentligt grundlag for kapitel E om kapitalforvaltning, hvor selskabets kapitalstruktur og – styrke gennemgås.

I kapitel 6 redegøres for forskelle mellem værdiansættelsesmetoder ved opgørelse af aktiver og passiver til brug for opgørelse af solvenskrav og i regnskabet.

A. Virksomheden

Her redegøres for resultatdannelse samt det forretningsmæssige virke for Lokal Forsikring G/S – i det følgende kaldet Lokal Forsikring.

A.1 Virksomheden

A.1.1 Selskabets navn og juridisk form

Koncernens hovedaktiviteter er tegning af skadesforsikring for private, erhvervsvirksomheder og landbruget. Moderselskabet kan indgå overenskomst om samarbejde med andre forsikringsvirksomheder om coassurance og virksomhed som forsikringsagentur.

Lokal Forsikring tegner forsikringer på Fyn og øerne og Sjælland med undtagelse af hovedstadsområdet. Fravigelser kan ske i henhold til gældende acceptregler.

Lokal Forsikring har adresse i Næstved:

Tabel 1. Selskabets navn og juridisk form

Navn	Lokal Forsikring G/S
Adresse	Holsted Park 15 4700 Næstved Danmark
CVR-nr.	68 50 98 15

Herudover har selskabet salgskontorer i St. Heddinge, Hillerød, Nykøbing Falster, Rudkøbing, Fåborg samt Odense.

A.1.2 Tilknyttede kontrollerende instanser

Lokal Forsikring er under tilsyn i Danmark.

Tabel 2. Navn og kontaktoplysninger på tilsynsmyndighed

Navn	Finanstilsynet
Adresse	Århusgade 110 2100 København Ø Danmark
Telefon /E-mail	+ 45 33 55 82 82/finansstilsynet@ftnet.dk

Den eksterne revision af Lokal Forsikrings officielle regnskaber bliver udført af revisionsfirmaet Ernst&Young:

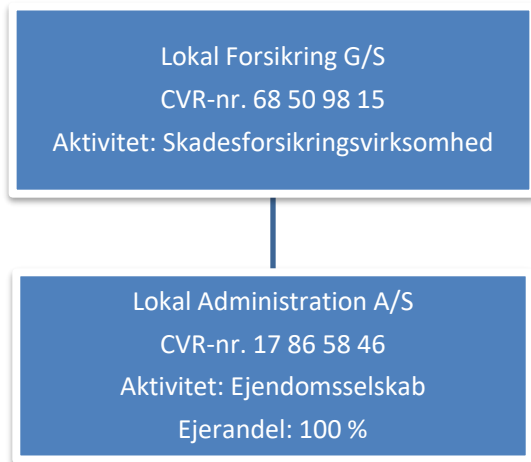
Tabel 3: Navn og kontaktoplysninger på selskabets eksterne revisor

Navn	EY, Statsautoriseret Revisionspartnerselskab
Adresse	Dirch Passers Allé 36 2000 Frederiksberg Danmark
Telefon /E-mail	+45 70 10 80 50 ey.copenhagen@dk.dy.com

A.1.3 Ejerforhold

Koncernen består foruden forsikringsvirksomheden af et helejet datterselskab Lokal Administration A/S:

Figur 1: Oplysning om selskabets placering i koncernens juridiske struktur



Årets resultater

A.2 Forsikringsresultater

Årets resultat for koncernen blev et overskud før skat på 75.278 t.kr., mod et overskud på 44.858 t.kr. i 2020, resultatet er tilfredsstillende og højere end forventningen til året. Resultatet er positivt påvirket af et forbedret skadesforløb samt et tilfredsstillende investeringsresultat.

Lokal Forsikrings forsikringsresultat udgjorde et overskud på 43.660 t.kr. i 2021 mod et overskud på 31.815 t.kr. i 2020. Det positive forsikringstekniske resultat kan hovedsageligt henføres til et forbedret skadesforløb og på baggrund af lavere samfundsaktivitet i første kvartal under Covid-19 nedlukningen.

Forsikringsresultatet kan specificeres på følgende vis:

Table 4: Kvalitative oplysninger om forsikringsresultat pr. branche

Forsikringsteknisk resultat (t.kr.)	2021	2020
Brand- og løvsøreforsikring (privat)	785	561
Brand- og løvsøreforsikring (erhverv)	1.543	1.463
Motor, kasko	21.746	26.143
Motor, ansvar	3.192	-6.383
Ulykke	-245	-1.634
Øvrige	8.027	11.665
Totalt resultat	35.048	31.815

A.3 Investeringsresultater

Årets investeringsafkast efter forrentning og kursregulering af forsikringsmæssige hensættelser udgør et overskud på 29.768 t.kr., mod et overskud på 12.482 t.kr. i 2020, og kan henføres til et positivt afkast på såvel aktier som obligationer.

I følgende tabel er Lokal Forsikrings investeringsafkast nærmere specificeret:

Tabel 5: Investeringsafkast

Investeringsafkast (t.kr.)	2021	2020
Indtægter fra tilknyttet virksomhed	6.221	829
Renteindtægter og udbytter	8.661	6.913
Kursreguleringer	15.650	5.781
Renteudgifter	-250	-253
Omkostninger i forbindelse med investeringsvirksomhed	-1.132	-1.421
Totalt resultat	29.149	11.848
Forrentning og kursregulering af forsikringsmæssige hensættelser	619	634
Investeringsafkast efter forrentning og kursregulering af forsikringsmæssige hensættelser	29.768	12.482

A.3.1 Securitisering

Lokal Forsikring gør ikke brug af securitisering.

A.4 Resultater af andre aktiviteter

Resultat af anden aktivitet vedrører indtægter i form af provision fra eksterne samarbejdspartnere på 1.030 t.kr. samt omkostninger, der er forbundet hermed på 934 t.kr.

Tabel 6: Resultat af andre aktiviteter

Resultat af andre aktiviteter (t.kr.)	2021	2020
Andre indtægter	1.030	2.123
Andre omkostninger	-934	-1.796
Resultat af andre aktiviteter i alt	96	317

A.5 Andre oplysninger

Der er ikke andre væsentlige oplysninger i rapporteringsperioden om Lokal Forsikrings virke og årets resultater end dem, der fremgår af de foregående afsnit.

B. Ledelsessystem

Dette afsnit er opdelt i følgende underafsnit, der beskriver forholdene i Lokal Forsikring:

B.1 Ledelsessystemets opbygning

Selskabets øverste ledelse er bestyrelsen. Bestyrelsen varetager selskabets overordnede og strategiske ledelse og sikrer en forsvarlig organisering af selskabet. Det betyder, at bestyrelsen træffer beslutning om selskabets overordnede strategi og forretningsmodel.

Bestyrelsen består af seks medlemmer, hvoraf fire er generalforsamlingsvalgte, og to er medarbejdervalgte medlemmer.

Bestyrelsen bestod i 2021 af 6 medlemmer.

Bestyrelsens opgaver og ansvar er fastlagt i bestyrelsens forretningsorden, som er udarbejdet i overensstemmelse med bestemmelserne i lov om finansiel virksomhed og ledelsesbekendtgørelsen.

Ved vedtægtsmæssigt valg af medlemmer til bestyrelsen træder bestyrelsen sammen umiddelbart efter afholdelse af den ordinære generalforsamling for at konstituere sig, herunder med henblik på at vælge en formand og en næstformand.

Bestyrelsen samles mindst syv gange årligt, hvilket fremgår af bestyrelsens årsplan. Herudover afholder bestyrelsen møde, når formanden skønner det nødvendigt, samt når det begæres af et bestyrelsesmedlem, et medlem af direktionen eller af den eksterne revisor. Begæring herom fremsættes til formanden med angivelse af emnet samt en redegørelse for baggrunden for det stillede forslag.

Selskabet ledes og administreres i det daglige af en direktion bestående af en direktør. Direktionens opgaver, ansvarsområder og bemyndigelser er fastlagt i bestyrelsens direktionsinstruks, der er udstedt i henhold til Ledelsesbekendtgørelsen.

Bestyrelsen og direktionen forestår ledelsen af selskabets anliggender og skal sikre, at virksomhedens administration på alle områder er betryggende.

Der har i 2021 ikke været transaktioner med bestyrelsesmedlemmer, direktion eller med andre personer med betydelig indflydelse på selskabet udover det vederlag til bestyrelsen og direktionen, som står anført i årsrapporten.

B.1.1 Udvalg i Lokal Forsikring

Lokal Forsikring har nedsat et Revisionsudvalg. Det består af følgende tre medlemmer:

Alle revisionsudvalgets medlemmer er tillige medlemmer af Lokal Forsikrings bestyrelse. Lone Hjort Nielsen er af bestyrelsen i Lokal Forsikring valgt som det uafhængige medlem af selskabets revisionsudvalg med kvalifikationer inden for regnskabsvæsen eller revision. Revisionsudvalgets opgaver er specificeret i kommissorium udstedt af bestyrelsen.

Herudover har Lokal Forsikring nedsat en Risikokomite bestående af direktionen, økonomichefen, skadesschefen, UW chefen, nøgleperson for compliancefunktionen, nøgleperson for aktuarfunktionen og nøgleperson for risikostyringsfunktionen. På adhoc basis deltager Nøgleperson for Intern Audit, Salgschefen, IT-chefen og produktudviklingschefen. Risikokomiteen skal påse, at selskabets rammer for risikopåtagelse overholdes.

B.1.2 Nøgleposters ansvarsområder og funktioner i Lokal Forsikring

Ansvarlige for nøglefunktionerne (nøglepersoner) udnævnes i overensstemmelse med selskabets egnethed og hæderlighedspolitik.

Nedenfor er oplyst de nøglefunktioner, der er etableret i henhold til solvensreglerne, herunder en beskrivelse af deres ansvarsområder:

Tabel 7. Solvens II – kontrolfunktioner og ansvarsområder

Kontrolfunktionerne	
Risikostyringsfunktionen	Funktionen skal have det samlede overblik over selskabets risici og solvens samt bistå direktionen med at sikre risikosystemets effektivitet. Funktionen skal sikre, at selskabets til enhver tid gældende politikker, retningslinjer og forretningsgange mv. henleder tilstrækkelig fokus og styring på selskabets samlede risikotagning, herunder at de indeholder operationelle grænser for selskabets risikoappetit, som fastsat af bestyrelsen.
Aktuarfunktionen	Funktionen har det overordnede ansvar for selskabets forsikringsmæssige hensættelser. Funktionen skal i den forbindelse sikre, at opgørelsen sker i henhold til de af bestyrelsen vedtagne politikker og retningslinjer, og at der gives direktionen og bestyrelsen det fornødne grundlag for at vurdere og træffe endelig beslutning omkring hensættelsernes størrelse.
Compliancefunktionen	Funktionen skal sikre, at selskabet har egnede metoder og procedurer til at opdage risikoen for selskabets manglende overholdelse af den for selskabet til enhver tid gældende lovgivning, markedsstandarder og interne regler, herunder interne krav til rapportering og kontrol.
Intern Audit-funktionen	Intern Audit skal overvåge og vurdere, om selskabets interne kontrolsystem og andre elementer af ledelsen og styringen er hensigtsmæssige og betryggende. Intern Audit må ikke i sin audit, vurdering og rapportering af auditresultatet være under påvirkning af bestyrelsen, så funktionens uafhængighed og upartiskhed bringes i fare. Intern Audit skal anvende en risikobaseret tilgang i fastlæggelsen af prioriteringer, og arbejdet skal bygge på en metodisk analyse af risici.

B.1.3 Ændringer i ledelsessystemet i Lokal Forsikring

Der har i året ikke været ændringer i ledelsessystemet.

B.1.4 Aflønningspolitik og -praksis i Lokal Forsikring

Selskabets lønpolitik har til formål at medvirke til, at selskabets aflønning af ledelse og ansatte, der har væsentlig indflydelse på selskabets risikoprofil, ikke fører til overdreven risikovillig adfærd. Lønpolitikken skal således medvirke til, at selskabets ledelse og væsentlige risikotagere arbejder for at fremme en sund og effektiv risikostyring af selskabet.

Lønnen må ikke være af en størrelse eller sammensætning, som indebærer en risiko for interessekonflikter, eller som ikke harmonerer med selskabets ønsker om at beskytte kunder og investorer.

Den samlede løn må ikke udhule selskabets kapitalgrundlag.

Bestyrelsen, direktionen og selskabets væsentlige risikotagere er omfattet af selskabets lønpolitik.

Bestyrelsen modtager et fast markedskomformt honorar. Direktionen og de væsentlige risikotagere er ansat på almindelige ansættelsesvilkår. Aflønningen består af fast månedlig løn og pension, samt personalegoder i form af fri bil, fri telefon, avis mv. Størrelse og sammensætning afhænger af stillingen.

B.1.5 Væsentlige transaktioner med nærtstående parter for Lokal Forsikring

Selskabet lejer kontorlokaler af datterselskabet. Af nedenstående tabel er et overblik over transaktionerne forbundet hermed:

Tabel 8: Transaktioner med nærtstående parter

Transaktioner med nærtstående parter (t.kr.)	2021	2020
Selskabet lejer kontorlokaler af datterselskabet til selskabets kontor på Holsted Park, Næstved.		
Fastsættelse af huslejen sker på markedsmæssige vilkår, som beløber sig til en årlig leje på:	1.159	1.049
Mellem selskabet og datterselskabet eksisterer en mellemregning baseret på anfordringsvilkår.		
Mellemregningen bliver forrentet med markedsrenten (CIBOR 6), som beløber sig til en årlig forrentning på:	-9,2	-7

B.2 Egnetheds- og hæderlighedskrav

Bestyrelsen i Lokal Forsikring har vedtaget en politik for egnethed og hæderlighed (fit & proper). Bestyrelsen har besluttet, at denne politik skal omfatte følgende personer:

- Medlemmer af selskabets bestyrelse
- Medlemmer af selskabets direktion
- Nøglepersonerne for:
 - Compliancefunktionen
 - Risikostyringsfunktionen
 - Aktuarfunktionen
 - Intern audit-funktionen.

Ovenstående personkreds skal til enhver tid have tilstrækkelig viden, faglig kompetence og erfaring til at kunne udøve deres hverv eller varetage deres stilling.

Derudover skal ovennævnte personkreds til enhver tid have et tilstrækkeligt godt omdømme og udvise hæderlighed, integritet og uafhængighed for effektivt at kunne vurdere og anfægte afgørelser truffet af den daglige ledelse.

Ovennævnte personkreds må ikke:

- være pålagt eller blive pålagt strafansvar for overtrædelse af straffeloven, den finansielle lovgivning eller anden relevant lovgivning, hvis overtrædelsen indebærer risiko for, at vedkommende ikke kan varetage sit hverv eller stilling på betryggende måde
- have indgivet begæring om rekonstruktionsbehandling, konkurs eller gældssanering eller være under rekonstruktionsbehandling, konkursbehandling eller gældssanering
- på grund af sin økonomiske situation eller via et selskab, som vedkommende ejer, deltager i driften af eller har en væsentlig indflydelse på, have påført eller påføre den finansielle virksomhed tab eller risiko for tab
- have udvist eller udvise en adfærd, hvor der er grund til at antage, at vedkommende ikke vil varetage hvervet eller stillingen på forsvarlig måde.

Direktionen skal sikre, at alle de personer, som reelt driver selskabet, til enhver tid er egnede og hæderlige.

Selskabet stiller ikke yderligere specifikke krav til udpegede personers færdigheder, viden og ekspertise udover de i lovgivningen fastsatte krav.

Processen for vurdering af hæderlighed og egnethed foregår ved tiltrædelse/valg i hovedtræk således:

- Selskabet sørger for, at indhente oplysninger til brug for udfyldelse af Finanstilsynets ansøgningsskema hos den valgte eller tiltrædende person umiddelbart efter ansættelsen/valget.
- Selskabet indsamler de påkrævede bilag, og anden relevant dokumentation, herunder CV og straffeattest, der ikke er ældre end 6 måneder.
- Ved antagelse af nøglepersoner indhentes en erklæring med en redegørelse fra direktionen med en begrundelse for den pågældendes egnethed til at varetage stillingen som nøgleperson.
- Selskabet sørger herefter for udfyldelse og fremsendelse af ansøgningen med bilag til Finanstilsynet via VIRK.dk.

I forhold til den løbende vurdering af hæderlighed og egnethed, er processen følgende:

- De personer, der er omfattet skal selvstændigt og løbende sikre overholdelse af de til enhver tid gældende krav og sørge for, at selskabet og Finanstilsynet bliver underrettet ved tvivl eller manglende opfyldelse.
- For medlemmer af bestyrelsen sker endvidere en vurdering årligt i forbindelse med bestyrelsens selvevaluering.
- For direktionen sker en vurdering årligt foretaget af den samlede bestyrelse i forbindelse med direktionens evaluering.
- For de udpegede nøglepersoner sker en årlig vurdering foretaget af direktionen.

B.3 Risikostyringssystem, herunder vurderingen af egen risiko og solvens

Risikostyring er en grundlæggende del af Lokal Forsikrings forretningsgrundlag og omfatter finansielle, strategiske og operationelle risici. Risikostyringen sker under hensyntagen til selskabets forretningsomfang og kapitalforhold

Risikostyringssystemet udgøres af de processer og metoder, der identificerer, måler, overvåger, styrer og rapporterer om selskabets risici.

Det er risikostyringssystemets overordnede opgave at identificere, måle og rapportere om virksomhedens risici på en måde, der medvirker til, at ledelsen har det nødvendige overblik over virksomhedens risici til at træffe beslutninger på et sikkert og oplyst grundlag.

B.3.1 Risikostyringssystemets anvendelse og integration i beslutningsprocesser

Integrationen af risikostyringssystemet sker ved at risikostyringsfunktionen har følgende arbejdsopgaver:

1. Sikre, at alle væsentlige risici i selskabet, herunder risici, der går på tværs af selskabets organisation, identificeres, måles, overvåges, styres og rapporteres korrekt
2. Sikre, at risikoeksponeringer i datterselskaber indgår i vurderingen af selskabets samlede risikoeksponeringer
3. Sikre, at risikoeksponeringer i outsourcete funktioner indgår i vurderingen af selskabets samlede risikoeksponeringer
4. I sin rapport skal den ansvarlige for funktionen tage stilling til, i hvilket omfang de leverede oplysninger i ovenstående punkt 1-3 giver direktion og bestyrelse det tilstrækkelige beslutningsgrundlag
5. Identificere og vurdere nye risici
6. Deltage aktivt i udviklingen af selskabets risikostrategi
7. Udtale sig om risikoen, inden der i virksomheden træffes væsentlige beslutninger.

B.3.2 Rapportering

Nøglepersonen for risikofunktionen er ansvarlig for, at der minimum årligt udarbejdes en rapport til direktionen om selskabets risikostyring.

Nøglepersonen skal rapportere til direktionen om identificerede potentielt væsentlige risici og om andre specifikke risikoområder, både på eget initiativ og efter anmodning fra direktionen.

Nøglepersonen skal underrette direktionen, hvis en investering medfører en betydelig risiko eller en ændring i risikoprofilen.

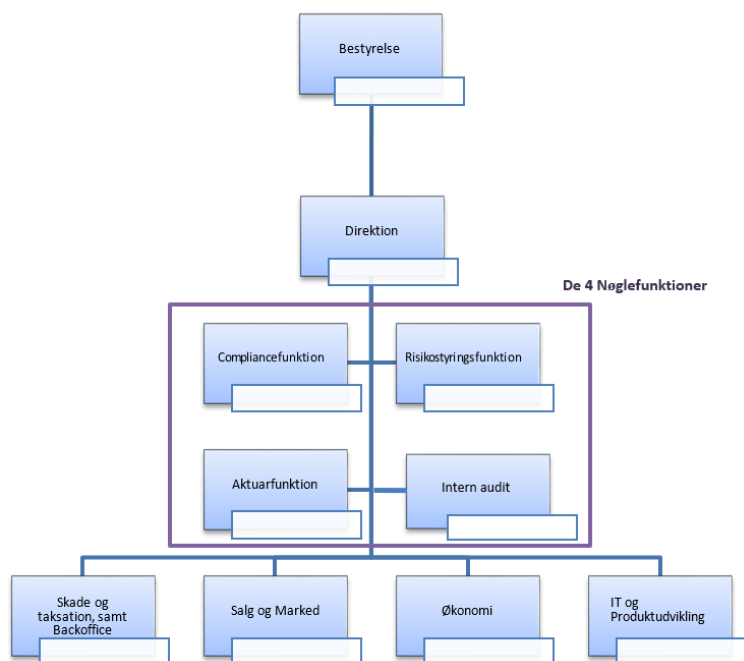
Nøglepersonen skal i relevant omfang give udtryk for betænkeligheder og advare direktion og/eller bestyrelse, når det er passende i de tilfælde, hvor specifikke risikoudviklinger påvirker eller kan påvirke selskabet.

B.3.3 Vurdering af egen risiko og solvens

Det er selskabets bestyrelse, der træffer beslutning om selskabets risikoprofil – risikopolitikker og rammer.

Risikoprofilen udmøntes i politikker og retningslinjer til direktionen, som har uddelegeret risikopåtagelsen til selskabets relevante driftsafdelinger, jf. nedenstående organisationsdiagram:

Figur 2: Selskabets risikoorganisation



I hver af de 4 driftsafdelinger er det medarbejderens opgave at sikre, at afdelingen er compliant i forhold til såvel interne som eksterne regelsæt. Til det formål er der udarbejdet klare forretningsgange og arbejdsbeskrivelser for alle vigtige arbejdsprocesser i alle driftsafdelinger. Der foretages løbende kvalitets gennemgang og stikprøvekontroller. Resultatet af dette fremlægges for selskabets risikokomite.

Som nævnt under afsnit B.1.1 Udvalg i Lokal Forsikring overfor har selskabet en Risikokomite, som består af direktionen, økonomichefen, skadeschefen, UW chefen, nøgleperson for compliancefunktionen, nøgleperson for aktuarfunktionen og nøgleperson for risikostyringsfunktionen. På adhoc basis deltager Nøgleperson for Intern Audit, Salgschefen, IT-chefen og produktudviklingschefen.

Risikokomiteens hovedopgave er at behandle aktuelle risikoanliggender, hensættelser og selskabets individuelle solvensbehov.

Med udgangspunkt i selskabets forretningsmodel, den valgte risikoprofil og de fastsatte grænser for risikotolerance foretages risikovurderingen.

B.3.4 Opgørelsen af solvenskrav og sammenhæng til kapitalforvaltning og risikostyringssystemet

Selskabet opgør solvenskapitalkravet efter standardmodellen og de specifikationer, der fremgår af Kommissionens delegerede forordning (EU) nummer 1164 af 31. oktober 2017. Risikobegrænsende foranstaltninger fratrækkes i den beregnede risiko, i det omfang forordningen giver mulighed for det.

I forbindelse med udarbejdelsen af udkast til bestyrelsens vurdering af egen risiko og solvens bliver der taget stilling til, om de i standardmodellen anvendte parametre er retvisende for selskabets risici. Den seneste vurdering er, at standardmodellen er passende til vurdering af selskabets risici.

Selskabet opgør som udgangspunkt solvenskravet kvartalsvist. Udgangspunktet med kvartalsvis opgørelse anses for tilstrækkelig set i lyset af selskabets risikoprofil og økonomiske stilling.

Herudover opgøres solvenskravet og kapitalgrundlaget ved ændrede markedsforhold eller andre hændelser, som må forventes at medføre væsentlige stigninger i solvenskapitalkravet eller fald i selskabets kapitalgrundlag.

Det foretages stresstest i henhold til i henhold til kapitalplan og kapitalnødplan og rapporteres til direktion og bestyrelse.

Økonomaafdelingen er ansvarlig for opgørelsen af solvenskapitalkravet. Direktionen skal sikre, at der er de fornødne ressourcer i økonomaafdelingen til at foretage beregningen inden for aftalte tidsfrister.

B.4 Internt kontrolsystem

Bestyrelsen ønsker et effektivt internt kontrolsystem. Risikostyringssystemet er en naturlig del af ledelses- og kontrolsystemet og er beskrevet nærmere i selskabets politik for risikostyring.

Det interne kontrolsystem består af 3 forsvarslinjer:

B.4.1 Den operative ledelse ("1st line of defense")

Første kontrolniveau udfører kvalitetstjek af arbejdet i den udførende del af organisationen, ligesom det kontrolleres, om arbejdet er i overensstemmelse med forretningsgange, procedurer og diverse begrænsninger og restriktioner udstukket af bestyrelsen.

B.4.2 Styrings- og kontrolfunktioner ("2nd line of defense")

Andet kontrolniveau består af compliance, aktuar og risikostyring. Funktionerne kontrollerer overholdelse af love, og at forretningen styres efter de opstillede mål, herunder risikomål.

Selskabet har en splitansat aktuar ansat, som varetager nøglefunktionsansvaret for aktuarfunktionen.

B.4.3 Styrings- og kontrolfunktioner ("3rd line of defense")

Tredje kontrolniveau består af Intern Audit-funktionen. Funktionen overvåger, at kontrolsystemet virker og er hensigtsmæssigt.

B.4.4 Compliancefunktionen

Compliancefunktionen har en særlig rolle i Lokal Forsikrings interne kontrolsystem, jf. nedenstående beskrivelse af funktionens arbejdsopgaver.

Nøglepersonen for compliancefunktionen er selskabets juridiske chef. Nøglepersonen referer til direktionen og orienterer bestyrelsen i relevant omfang. Compliancefunktionens overordnede ansvarsområde fremgår af afsnit B.1.2.

Compliancefunktionens arbejdsopgaver er i hovedtræk følgende:

1. Sikre overholdelse af lovgivning, markedsstandarder og interne regler.
2. Rådgive direktionen om overholdelse af den finansielle lovgivning, som er gældende for selskabet, vurdere konsekvenser for selskabet af lovændringer samt identificere og vurdere risici for manglende overholdelse af den finansielle lovgivning, markedsstandarder eller interne regler.
3. Sikre inddragelse af fornødne kompetencer i vurderingen af mulige konsekvenser for selskabet af lovændringer.
4. Udarbejde en complianceplan, der skal indeholde:
 - a. Planlagte aktiviteter
 - b. Tage højde for alle relevante områder i selskabets virksomhed, og
 - c. Selskabets eksponering mod compliancerisici
5. Vurdere, hvorvidt de foranstaltninger, som selskabet har truffet til at undgå manglende overholdelse af lovgivningen mv., er tilstrækkelige.

Nøglepersonen er ansvarlig for, at der årligt udarbejdes en rapport, som redegør for compliancefunktionens kontrolarbejde og for de forhold, som funktionen finder, ledelsen specielt skal orienteres om.

B.5 Intern audit-funktion

Nøglepersonen referer til direktionen og orienterer bestyrelsen i relevant omfang. Den interne audit-funktions overordnede ansvarsområde fremgår af afsnit B.5.

Intern audit-funktionens arbejdsopgaver er i hovedtræk følgende:

1. Give ledelsen sin vurdering af, om det interne kontrolsystem er tilstrækkeligt og effektivt.
2. Indføre, gennemføre og opretholde en auditplan, som indeholder det auditarbejde, der skal udføres i de kommende år. Der skal tages højde for alle selskabets aktiviteter og hele ledelsessystemet.
3. Indberette auditplanen til selskabets bestyrelse.

4. Udstede henstillinger baseret på resultatet af det arbejde, der er udført i overensstemmelse med punkt 2.
5. Kontrollere, at ledelsens afgørelser er forenelige med de henstillinger, som intern audit-funktionen har udarbejdet.
6. Den interne auditfunktion kan om nødvendigt foretage audit, som ikke indgår i auditplanen.

Nøglepersionen er ansvarlig for, at der årligt udarbejdes en rapport, som redegør for compliancefunktionens kontrolarbejde og for de forhold, som funktionen finder, ledelsen specielt skal orienteres om.

Intern Audit må ikke i sin audit, vurdering og rapportering af auditresultatet være under påvirkning fra bestyrelsen, så funktionens uafhængighed og upartiskhed bringes i fare.

B.6 Aktuarfunktion

Lokal Forsikring har valgt at outsource aktuarfunktionens opgaver til PwC. Udførende person er udpeget som nøgleperson, og er ansvarlig for aktuarfunktionen med reference til direktionen med hensyn til funktionens opgaver. Aktuarfunktionens overordnede ansvarsområde fremgår af afsnit B.1.2.

Aktuarfunktionens arbejdsopgaver er i hovedtræk følgende:

1. Vedrørende de forsikringsmæssige hensættelser:
 - a. Koordinere beregningen af forsikringsmæssige hensættelser
 - b. Sikre, at de metoder, underliggende modeller og antagelser, der anvendes og lægges til grund ved opgørelsen af forsikringsmæssige hensættelser, er betryggende.
 - c. Vurdere tilstrækkeligheden og kvaliteten af de data, der benyttes til opgørelsen af forsikringsmæssige hensættelser
 - d. Sammenligne bedste skøn med de hidtidige erfaringer
 - e. Informere direktionen om, hvorvidt opgørelsen af de forsikringsmæssige hensættelser er troværdig og fyldestgørende
 - f. Føre tilsyn med beregningen af de forsikringsmæssige hensættelser i de særlige tilfælde, hvor data ikke er tilstrækkelige, og det derfor er nødvendigt at anvende approksimationer
2. Afgive udtalelse om den overordnede tegningspolitik
3. Afgive udtalelse om, hvorvidt genforsikringsarrangementerne er betryggende

4. Bidrage til den effektive gennemførelse af risikostyringssystemet, navnlig med hensyn til de modeller, der ligger til grund for beregningen af solvenskapitalkravet og minimumskapitalkravet, og virksomhedens vurdering af egen risiko og solvens
5. Identificere en eventuel uoverensstemmelse ved beregning af forsikringsmæssige hensættelser og foreslå ændringer, hvor det vurderes relevant
6. Forklare enhver væsentlig konsekvens af ændringer i data, metoder eller antagelser
7. Bidrage til at præcisere, hvilke risici der er omfattet af en intern model, såfremt selskabet anvender en intern model
8. Komme med indstillinger om interne procedurer til forbedring af datakvaliteten, hvor det er relevant.

Nøglepersonen er ansvarlig for, at der årligt udarbejdes en rapport, som redegør for compliancefunktionens kontrolarbejde og for de forhold, som funktionen finder, ledelsen specielt skal orienteres om.

B.7 Outsourcing

Ved outsourcing forstås i Lokal Forsikring, at selskabet overlader løsningen af kritiske eller vigtige operationelle funktioner eller opgaver til en tredjemand eller et selskab, der er koncernforbundet med Lokal Forsikring på en sådan måde, at løsningen af disse opgaver indgår i selskabets løbende drift. Der indarbejdet processer for identificering og vurdering af løbende samarbejde.

Outsourcing omfatter ikke sædvanlige køb af varer eller tjenesteydelser, herunder juridisk, konsulent- og revisionsmæssig bistand.

Enhver beslutning om outsourcing af opgaver skal træffes af bestyrelsen. Bestyrelsen træffer beslutning på baggrund af en indstilling fra direktionen.

B.8 Andre oplysninger

Lokal Forsikrings ledelsessystem er fuldt ud beskrevet i de forudgående afsnit. Det er vurderingen, at ledelsessystemet er fyldestgørende til at afdække selskabets risici.

C. Risikoprofil

Bestyrelsen har foretaget en risikovurdering af alle væsentlige risici, som selskabet er eller kan blive mødt med i den strategiske planlægningsperiode. I det følgende beskrives de væsentligste risici, som bestyrelsen har identificeret i selskabets risikounivers. Det er besluttet at opdele de identificerede risici i to typer:

- Risici, der håndteres på anden vis end ved afsættelse af kapital (type 1).
- Risici, der håndteres ved kapitalafsættelse (type 2).

Selskabet har besluttet at imødegå de to typer risici forskelligt.

C.1.1 Type 1

Bestyrelsen har besluttet, at type 1-risici imødegås gennem ledelsesmæssige handlinger på både strategisk, taktisk og operationelt niveau. Risiciene kvantificeres ikke, og der afsættes ikke kapital til dækning af disse risici.

På det strategiske niveau pågår løbende drøftelser i bestyrelsen og i forretningsledelsen om selskabets retning i forhold til de bevægelser, der sker i det marked, som selskabet opererer i. På taktisk niveau deltager flere af selskabets medarbejdere i netværk på tværs af sektoren, og selskabet er repræsenteret i sektorens interesseorganisationer og relevante udvalg. På det operationelle plan foretager selskabet løbende målinger på produktrentabiliteten og justerer tariffer og dækninger i overensstemmelse hermed.

Table 10: Væsentlige risici for selskabet, som imødegås via ledelsesmæssige handlinger (type 1-risici)

Type 1 risici (indgår ikke i risikoprofilen eller i solvensbehovet)	
Samfundsøkonomiske og politiske forandringer	Ændringer i samfundsmæssige faktorer, f.eks. Beskæftigelse, offentlige besparelser, afgifts- og/eller skatteændringer.
Teknologiske forandringer	Nye teknologiske muligheder, som kunne sætte selskabets forretningsmodel, distributionskanaler eller systemmæssige infrastruktur under pres. Nye behandlingsmuligheder, som betyder, at flere ulykkesofre overlever - men bliver invalide. Mere gør-det-selv arbejde. Robotter eller lignende elektroniske hjælpemidler.
Sociale og etiske/moralske forandringer	Overgang til flere forsikringsprincipper på offentlige ydelser. Mere bedrageri, mindre solidaritet, krav om mere mikrotarifering og individuel skadeshistorik.
Demografiske ændringer	Alderssammensætningen ændres, og levetiden øges.
Miljø- og vejrmæssige forandringer	Mere vand, mere varme, mere vind. Forureningskatastrofer.
Lovgivning og retspraksis	EU-direktiver, FIL, forbrugerbeskyttelse generelt. Direkte påvirkning af lovgivning kan vi nok ikke opnå, men ved deltagelse i sektorsamarbejdet opnås tidlig adgang til information og derfor bedre mulighed for at forberede os på ny lovgivning.

C.1.2 Type 2

Type 2-risici kvantificeres, måles, styres og rapporteres i en fast frekvens, minimum kvartalsvis. Via politikker og retningslinjer er det fastlagt, hvordan styringen og målingen af type 2-risici skal foregå. Type 2-risici er behandlet i de følgende afsnit.

C.2 Forsikringsrisici

Forsikringsrisiko er en kombination dels af risikoen i forbindelse med prissætningen af forsikringsprodukter på den ene side, dels hensættelserne til dækning af de forsikringsmæssige forpligtelser på den anden side.

Selskabet har generelt en konservativ tilgang til indtegning af forsikringsrisici, der bidrager til den finansielle sikkerhed for selskabet, og dermed også som sikkerhed for selskabets forsikringstagere. Selskabets tilbyder traditionelle skadeforsikringsprodukter til privat, landbrug og erhverv.

Indtegning af forsikringsmæssige risici sker i henhold til den til enhver tid gældende acceptpolitik og interne regler for indtegning, der er fastlagt af bestyrelsen. De interne regler giver klare regler for risikopåtagelsen, bemyndigelser og prissætning. Alle risici på erhverv og landbrug besigtiges af interne taksatorer inden indtegningen til selskabet.

Prissætningen sker ved forsikringstegningen på baggrund af forsikringstariffer. Forsikringstarifferne er udarbejdet på baggrund af analyser af de historiske og de markedsmæssige erfaringer.

Der sker en løbende overvågning af bestanden og de indtegnede risici for at sikre lønsomhed for det enkelte produkt og indenfor de forskellige segmenter.

Lokal Forsikring anvender genforsikring som et væsentligt element i risikostyringen af forsikringsrisikoen. Genforsikringsprogrammet sikrer, at store enkeltskader, naturbegivenheder o.l. ikke truer Lokal Forsikrings evne til at overholde sine forpligtelser.

Lokal Forsikrings reassuranceprogram består af et katastrofeprogram (for at imødegå en naturkatastrofe som eks. storm, hagl og skybrud) svarende til en modelleret 500 års begivenhed. Den samlede kapacitet udgør pr. 31.12.2021 410 mio. kr. I tillæg til dette er der et mindre program, der dækker frekvensskader.

Brandprogrammet dækker skader op til 50 mio. kr., og i tillæg til dette er der tegnet fac-dækning for risici over denne grænse. I 2021 udgjorde dette 19 store risici.

Arbejdsskade indgår pr. 1. januar 2020 i ulykke programmet og dækker op til 50 mio. kr. Herudover er der indgået en kvotedækning på 80/20 vedrørende arbejdsskade.

Motor/Ansvar programmet fortsætter uændret.

Lokal Forsikring indgår fortsat i en fælles Motor-Pool og Travel-Pool med alle de øvrige Gensidige selskaber.

C.2.1 Væsentlige forsikringsrisici

De væsentligste forsikringsrisici identificeret af bestyrelsen er beskrevet nedenfor:

Tabel 11: Væsentlige forsikringsmæssige risici for selskabet, som imødegås ved kapitalafsættelse (type 2-risici)

Type 2: Forsikringsmæssige risici	
Præmierisiko	Præmierisiko er risikoen for, at den opkrævede præmie ikke er høj nok til at dække det forventede skadeforløb (eksklusiv katastrofer), omkostninger og overskuds krav. Præmierisikoen er fremadrettet i sin natur. I den daglige styring foretages opdeling på segment/produkt/dækning.
Hensættelsesrisiko	Hensættelsesrisikoen er risikoen for, at hensættelserne ikke er tilstrækkelige til at dække de indregnede forpligtelser. Hensættelsesrisikoen er bagudrettet, idet den udtrykker risikoen for, at selskabets hensættelser ikke er tilstrækkelige til at dække allerede indtrufne skader på allerede indregnede policer. Risikoen opstår ved fejlvurderinger af skadeforløb og almindelig statistisk usikkerhed. I den daglige styring foretages opdeling på segment/produkt/dækning.
Katastroferisiko	Katastroferisiko er den særlige risiko for tab, som opstår i forbindelse med enkeltstående ekstreme begivenheder/katastrofer.
Risiko for kumul	Risiko for kumul er den særlige risiko, der opstår, når den samme skadesbegivenhed udløser skader på flere policer. Det kan skyldes, at flere kunder rammes af den samme begivenhed, eller at en kunde rammes på flere policer.

C.2.2 Metoder til vurdering af forsikringsrisici

Selskabet måler de forsikringsmæssige risici ved hjælp af de metoder og parametre, som er beskrevet i solvens II lovgivningens standardmodel. Til den daglige styring af risiko er fastsat rammer og mandater for rabatgivning og underwriting i forhold til de gældende acceptregler for indtegning. Risikoprofilen på de forsikringsmæssige risici måles både ved hjælp af standardmodellens metoder og ved hjælp af risikosummer og dækningsomfang. Estimering af katastroferisici tager udgangspunkt i opgørelse af selskabets stormrisici opgjort pr. CRESTA-zone og pr. segment, hvorefter det simulerede skadesomfang bliver beregnet ved hjælp af simuleringsværktøjer.

C.2.3 De væsentligste koncentrationsrisici for forsikringsrisici

Forsikringsporteføljen i Lokal Forsikring er sammensat i følgende overordnede grupper:

Tabel 1: Forsikringsporteføljens sammensætning i overordnede grupper

Gruppe (segment)	%-andel af samlet portefølje
Erhverv	14,2 %
Landbrug	10,1 %
Landbo	4,3 %
Privat	23,1 %
Motor	31,4 %
Ulykke	10,4 %

Arbejdsskade	6,5 %
	100 %

Erhvervs- og landbrugsporteføljen består primært af mindre og mellemstore virksomheder/landbrug.

Lokal Forsikrings forsikringsportefølje er således ikke koncentreret på få forsikringsbrancher, men er bredt fordelt på forskellige risikoområder. Bestyrelsen vurderer på den baggrund, at der ikke foreligger en branchemæssig risikokoncentration. Som følge af, at Lokal Forsikring er en fusion mellem de tidligere Udflytternes Forsikring (Næstved), Frederiksborg Brand (Hillerød) og RK Forsikring (Odense), er forsikringsporteføljen indtegnet på hele Sjælland og Fyn, og der foreligger således heller ikke en geografisk risikokoncentration.

Selskabets største koncentration af risici indenfor en radius på 200 meter er på 435 mio. kr., og er i Odense C. Dette er fuldt afdækket indenfor selskabets reassuranceprogram.

C.2.4 Metoder benyttet til risikoreduktion

For at afbalancere selskabets risiko og modstå en eller flere storskader, er der indgået proportional reassurance for vores bygning/løsøre portefølje samt for motorporteføljen.

Herudover er der til imødegåelse af kumul- og katastroferisiko tegnet ikke proportional (excess of loss) reassurance på ulykkesforsikring inklusive arbejdsskade (fra 1. januar 2020), motoransvarsforsikring, ABB husforsikring og katastrofebeskyttelse mod storm, skybrud og andre større hændelser.

Det er selskabets politik, at der kun tegnes reassurance hos selskaber, som minimum er rated i klasse A grupperingen. Herved forstås A-, A, A+, AA-, AA, AA+, eller højere. Hvilket betyder, at vi ikke anvender selskaber med rating B eller lavere. Målet med reassurancen er at sikre optimal risikoafdækning til så lave omkostninger som muligt.

C.2.5 Metoder og antagelser for følsomhedsanalyser og stresstest

Selskabet foretager tre typer stresstest:

- Modelstress og følsomhedsanalyser på standardmodellen
- Reverse stresstest på solvensbehovet
- Kritiske scenarier.

Der bliver foretaget modelstress/følsomhedsanalyser på de individuelt, beløbsmæssigt største markedsrisikoelementer samt de individuelt, beløbsmæssigt største forsikringsrisikoelementer.

Vedrørende resultatet heraf, se afsnit C.3.5.

C.2.6 Andre væsentlige oplysninger om forsikringsrisiciene

Der er ikke andre væsentlige oplysninger om forsikringsrisiciene, end hvad der fremgår af foranstående.

C.3 Markedsrisici

Markedsrisiko er risikoen for, at udsving (kursreguleringer, renteændringer mv.) kan påvirke Lokal Forsikrings driftsresultat og økonomiske stilling. For at mindske følsomheden over for væsentlige ændringer i førnævnte faktorer er det koncernens politik at placere størstedelen af de likvide midler i værdipapirer med kort og mellemlang løbetid.

C.3.1 Væsentlige markedsrisici

De væsentligste markedsrisici identificeret af bestyrelsen er beskrevet nedenfor, herunder måden, de opgøres på:

Tabel 13. Væsentlige markedsmæssige risici for selskabet, som imødegås ved kapitalafsættelse (type 2-risici)

Risiko	Beregningsmetode
Renterisiko	Renterisikoen beregnes med udgangspunkt i standardmodellen. Der beregnes renterisiko på forsikringshensættelserne*, obligationer (direkte og gennem investeringsforeninger) og pengemarkedsindskud.
Aktiekursrisiko	Aktiemarkedsrisikoen beregnes med udgangspunkt i standardmodellen.
Ejendomsmarkedsrisikoen	Ved såvel direkte som indirekte investering gennem aktieselskab og investeringsforening beregnes ejendomsmarkedsrisikoen med udgangspunkt i standardmodellen.
Valutakursrisiko	Valutarisikoen beregnes med udgangspunkt i standardmodellen.
Kreditrisiko	Kreditrisikoen beregnes med udgangspunkt i sandsynligheden for, at en given kreditrisikoklasse går konkurs og beregnes ud fra metoden i standardmodellen.
Koncentrationsrisiko	Koncentrationsrisiko beregnes med udgangspunkt i standardmodellen.
Spændrisiko	Spændrisikoen beregnes med udgangspunkt i standardmodellen.

*Hensættelsernes størrelse opdateres med udgangspunkt i de bogførte værdier, månedsvist.

C.3.2 Metoder til vurdering af markedsrisici

Den samlede investeringsrisiko beregnes som summen af investeringsrisikoen for selskabets investeringsaktiver.

Bestyrelsen har besluttet risikorammer for selskabets investeringsaktiver som der bliver fulgt op på.

Beregningsmetoderne for de enkelte risici er beskrevet ovenfor i afsnit C.3.1.

C.3.3 Investering i overensstemmelse med ”prudent person”-princippet

Lokal Forsikrings overordnede investeringsstrategi er, at investeringerne skal give et rimeligt og langsigtet stabilt afkast med fokus på investeringsporteføljens sikkerhed, kvalitet, likviditet og rentabilitet.

Lokal Forsikrings investeringsstrategi skal ses i sammenhæng med selskabets forsikringsforretning, hvor der fokuseres på at investeringsporteføljen i videst muligt omfang afspejles i selskabets risici og dermed matcher passiverne / forpligtelserne.

Det er selskabets politik, at investeringer ikke må bringe selskabets kapitalgrundlag i fare eller skabe risiko for, at der ikke kan gennemføres planlagte ekspansionsaktiviteter, samtidig med at lovgivningens solvensbestemmelser overholdes.

For at minimere risikoen for kapitaltab skal investeringsporteføljen i videst muligt omfang afspejle selskabets risici og dermed matche forpligtelserne. Det overordnede mål søges opnået gennem aktiv styring af positioner og påtagne risici.

Investeringsrisikoen er omtalt i kapitalplan hhv. nødplan hvorfor der henvises hertil.

C.3.4 Metoder benyttet til risikoreduktion

Bestyrelsen i Lokal Forsikring godkender jævnfør årsplanen en investeringsstrategi. Investeringsstrategien, der er gældende for alle produkter, som selskabet investerer i, er, at investeringerne skal give et rimeligt og langsigtet stabilt afkast med fokus på investeringsporteføljens sikkerhed, kvalitet, likviditet og rentabilitet.

For at minimere risikoen for kapitaltab skal investeringsporteføljen i videst muligt omfang afspejle selskabets risici og dermed matche passiver/forpligtigelser frem for, at porteføljen sammensættes under hensyntagen til markedets forventninger med henblik på afkast på kort sigt.

Målet opnås primært via investeringsforeninger, så der er sikret en spredning, og derved undgås en branchemæssig risikokoncentration. Formålet er således at undgå større kursudsving i værdipapirbeholdningen, der kan påvirke selskabets kapital uhensigtsmæssigt.

C.3.5 Metoder og antagelser for følsomhedsanalyser og stresstest

Selskabet foretager tre typer stresstest:

- Modelstress og følsomhedsanalyser på standardmodellen
- Reverse stresstest på solvensbehovet
- Kritiske scenarier.

Modelstress og følsomhedsanalyser på standardmodellen

Følsomhedsanalyser skal give indsigt i, hvordan også mindre ændringer i parametre og input kan give ændringer i det samlede solvensbehov. Denne analyse giver indblik i, hvilke risici selskabet under mere normale vilkår er særligt eksponeret for.

Der bliver foretaget modelstress/følsomhedsanalyser på de to individuelt, beløbsmæssigt største markedsrisikoelementer samt de to individuelt, beløbsmæssigt største forsikringsrisikoelementer.

Følgende tabel opsummerer modelstress og følsomhedsanalyser på standardmodellen.

Tabel 14. Modelstress og følsomhedsanalyser på standardmodellen (beregnet pr. 30.09.2021 med solvensdækning på 204)

Aktierisiko			
Et stød på 20 %, hvilket svarer til et relativ stort kursfald på aktierne, som dog er sandsynlig	20%	231,3%	Ved et aktiestød på 20%-point større end standardmodellen bliver solvensdækningen på 231,3%.
Oblighedsrisiko:			
En udvidelse af kreditspænd på 20% (med undtagelse af danske statsobligationer)	20%	190,7%	En udvidelse af kreditspændet på 20% giver en solvensdækning på 190,7 %
Katastroferisiko			
Såfremt der opstår en 200 års storm - hvad betyder dette for solvensoverdækningen	1 storm	199,0%	En 200 års storm er beregnet ud fra selskabets nuværende selvbehold (8 mio. kr.) på reinsuranceprogrammet dækkende katastrofer (storme mv.) samt aggregat dækning dækkende 10 mio. kr. xs 12 mio. kr.
Præmie- og hensættelsesrisiko			
Stødet angives som en 20% præmie-vækst, hvor hensættelserne følger med. Det er en høj, men dog sandsynlig procentuel vækst i præmie på skadesforsikringsrisici.	20%	219,0%	En vækst på 20% på skadesforsikringsrisici, hvor præmie og hensættelser stiger 20%, medfører en solvensdækning på

Præmie- og hensættelsesrisiko

Stødet regner på en skadeprocent på 80%.	80%	224,1%	En skadeprocent på 80% f.e.r. betyder en beregning med combined ratio på 105%. Det vil medføre en solvensdækning på 224,1%. Scenariet er højt, men dog ikke usandsynligt.
Stødet angives som en høj, men dog sandsynlig skadeprocent f.e.r.			

Inflationsrisiko

Stødet angives som en forskydning af den forventede inflationskurve med et procentpoint	1 %	232,0 % Brutto hhv. 233,0 % Netto.	En permanent stigning i inflationen for arbejdsskadeforsikring via løninflationen på 1 % giver en relativt lille effekt - p.t. er det alene via loss ratio, da de forsikringsmæssige hensættelser er meget små.
---	-----	--	---

C.3.6 Reverse stresstest på solvensbehovet

Reverse stress test analyserer, hvilke stødniveauer på udvalgte risici, der skal til for, at den tilstrækkelige basiskapital lige netop kan dække solvensbehovet, og hvor solvensdækningen dermed kommer ned på 100 %.

Disse test udføres inden for rammerne af standardmodellen for at give et billede af, hvor følsom selskabets solvens er over for besluttede forøgede risici. Der bliver foretaget reverse stresstest på de to individuelt, beløbsmæssigt største markedsrisikoelementer samt de to individuelt, beløbsmæssigt største forsikringsrisikoelementer.

Følgende tabel opsummerer reverse stresstest.

Tabel 15: Reverse stresstest på solvensbehovet (beregnet pr. 30.09.2021)

Risiko	Stød	Solvensdækning	Kommentar
Renterisiko			
Stødet angives som en stigning i renterne på 2 % i forhold til standardmodellens renterisiko	2 %	226,1 %	Rentestød på 2 % har minimal påvirkning på solvensdækningen.
Aktierisiko:			
Stødet angives som den stigning i aktiestødene i %-point, der resulterer i en solvensdækning på 100 % i forhold til standardmodellens aktiestød (100 %)	100 %	197,8 %	Maksimalt aktiestød på 100 % bevirker ikke en solvensdækning på 100 % eller derunder.

Kreditspændrisiko (obligationer)

Stødet angives som et stød i %, der resulterer i en solvensdækning på 100 %	50,4 %	100 %	Et stød på 50,4 % på værdien af beholdningen af obligationer giver en solvensdækning på 100 %.
---	--------	-------	--

Katastroferisiko: Antal storme på størrelse med 100 % af det specificerede stormtab (punkt 179. i bilag 1), der medfører en solvensdækning på 100 %.	2	174,0 %	Antallet af 200-årsstorme inden for samme år er beregnet ud fra selskabets nuværende selvbehold (8 mio. kr.) på re-assuranceprogrammet dækkende katastrofer (storme mv). Efter to 200-årsstorme inden for samme år vil solvensdækningen være 174 %.
--	---	---------	---

Valutarisiko

Stødes angives som 100 % af den største valutaeksponering (USD).	100 %	213,2 %	Et stød på 100 % på værdien af beholdningen af værdipapirer placeret i UDS giver en solvensdækning på 213 %.
--	-------	---------	--

C.4 Kreditrisici

Lokal Forsikring har kredit- og modpartsrisici i forhold til:

- **Forsikringstagere** – Risikoen her opstår, hvis forsikringstageren ikke indbetaler forsikringspræmie, selvrisiko eller regreskrav. Selskabet sletter ikke-præmiebetalte forsikringer ca. 75 dage efter forfald. Ved restance på selvrisiko og regres bliver disse sendt til inddrivelse via inkassobureau uanset beløbsstørrelse, mens der samtidig sker en sanering på forsikringstagers police. Økonomiafdelingen foretager løbende vurdering af behovet for hensættelse til tab på forsikringstagere.
- **Forsikringsselskaber** – Opstår typisk i form af tilgodehavende regreskrav efter skader. Tabsrisikoen på disse tilgodehavender er vurderet til at være minimal.
- **Pengeinstitutter** – Kan forekomme efter år 2010, hvor midler i det enkelte pengeinstitut alene er dækket via indskydergarantifonden op til ca. 750.000 kroner. Bestyrelsen vurderer løbende via investeringsstrategien, hvilke pengeinstitutter der kan modtage indlån fra Lokal Forsikring. Herunder har bestyrelsen fastsat grænser for, hvor store indskud de enkelte pengeinstitutter må modtage. Endvidere vil overskudslikviditet primært blive investeret i værdipapirer i henhold til investeringsstrategien.
- **Reassurandører** – Lokal Forsikrings kreditrisiko i forhold til reassurandører er begrænset af, at selskabets retningslinjer for reinsurance indeholder bestemmelser omkring brug af flere reassurandører og brug af reassurandører med minimum A-rating.

I forhold til vurdering, måling og håndtering af kreditrisici henvises til afsnit C.33 Markedsrisici.

C.4.1 Koncernrisici

Via Lokal Forsikrings ejerskab af Lokal Administration A/S kan Lokal Forsikring blive udsat for koncernrisiko. Da Lokal Administration A/S' primære formål er at eje domicilejendommen på Holsted Park 15 i Næstved, er risikoen alene koncentreret i ejendomsrisiko. Denne ejendomsrisiko indgår i standardmodellen.

C.5 Likviditetsrisici

Et uforudset behov for likviditet i større omfang er alene vurderet til at opstå som følge af katastrofeskader eller ved uoverensstemmelser med reassurandører omkring dækning af en skade.

Lokal Forsikrings reassurancekontrakter er forsynet med bestemmelser om betaling af skader før kvartalsafregning. Selskabet har erfaring med, at den ledende reassurandør opfylder bestemmelserne i kontrakterne.

Økonomiafdelingen overvåger løbende selskabets likviditet og sammenholder fremtidigt forventet likviditetstræk med nuværende disponibel trækingsret. Hvis der opstår akut behov for likviditet, har selskabet mulighed for fra dag til dag at realisere salg af værdipapirer.

Likviditetsrisikoen bliver således kontrolleret via dag til dag-styring, hvorfor der ikke er behov for yderligere afsættelse af kapital til dækning heraf.

C.6 Operationelle risici

Bestyrelsen har identificeret følgende overordnede risici:

- **Juridiske risici:** I forhold til forsikringskontrakter er disse indeholdt i underwriting- og reserverisiciene og håndteret kapitalmæssigt der.
- **IT-mæssige risici:** Disse risici vedrører dels IT-drift, dels IT-udvikling. Risici vedrørende drift bliver begrænset via Lokal Forsikrings backup- og øvrige sikkerhedsprocedurer og bliver årligt kontrolleret af selskabets IT-revision. Risici vedrørende udvikling består i personafhængighed af relativt få personer med kendskab til selskabets applikation. Denne risiko er dog begrænset, idet selskabet anvender et standardsystem, som eksterne konsulenter e.l. forholdsvis nemt kan supportere.
- **Omdømmerisiko:** Denne risiko kan påvirke selskabets indtjening som følge af Lokal Forsikrings dårlige omdømme blandt forsikringstagere. Lokal Forsikring har forholdsvis få klagesager fra forsikringstagere.
- **Strategiske risici:** Lokal Forsikrings strategi er p.t. konsolidering og optimering af det forsikringsmæssige resultat. Der foreligger således ikke interne strategiske overvejelser, som kan have indvirkning på selskabets kapital. Det er således alene eksterne forhold – primært konkurrencesituationen – som kan påvirke indtjeningen, herunder kapitalen.

C.6.1 Vurdering af operationel risiko

Standardmodellen i de europæiske regler beregner et standardbeløb, der skal afsættes til dækning af operationelle risici.

Bestyrelsen har på det grundlag vurderet, at der ikke behov for at afsætte yderligere beløb til dækning af operationelle risici. Endelig er det vurderingen, at de operationelle risici bedre imødegås af forretningsgange, jf. ovenfor.

C.6.2 Væsentlige operationelle risici

De væsentligste operationelle risici identificeret af bestyrelsen er nærmere beskrevet nedenfor:

Tabel 16: Væsentlige operationelle risici for selskabet (type 2-risici)

Type 2: Operationelle risici	
Driftsstop	Risiko for tab som følge af driftsstop. Driftsstop forekommer som regel uforudset og har kortere eller længere varighed. Driftsstop vil være forbundet med tab.
Bedrageri og kriminelle handlinger	Tab som følge af bedrageri eller andre kriminelle handlinger, f. eks. tyveri, forekommer med jævne mellemrum. De begås af såvel kunder, leverandører som medarbejdere.
Fejl og kontrolbrister	Fejl i nøgleprocesser eller kontrolsvigt medfører økonomiske tab eller bortfald af viden.
Kompetencer og nøglemedarbejdere	Utilstrækkelige kompetencer hos medarbejderne, der gør dem ude af stand til at udføre deres nuværende eller fremtidige opgaver. Udførelsen af bestemte typer opgaver kræver særlige kompetencer eller nøglemedarbejdere
Omdømme	Omdømmerisiko er risikoen for tab af markedsandele, og deraf følgende økonomiske tab, som følge af negativ omtale og omdømme.
Retssager	Utilstrækkelige eller fejlagtige forsikringsbetingelser, investeringskontrakter, leverandørkontrakter eller outsourcing aftaler kan give anledning til retssager og tab.
Leverandører og outsourcing	Risiko for, at leverandører eller outsourcingpartnere svigter levering af vitale produkter eller serviceydelser til tiden.
Compliancerisiko	Risikoen for økonomiske sanktioner fra myndigheder som følge af manglende overholdelse af love, god skik, bekendtgørelser eller andre regler, som selskabet skal overholde.

C.6.3 Vurdering af operationelle risici

Der er desuden en tæt integration mellem strategiarbejde og vurdering af risikobillede og kapitalbehov. Dette sikrer, at der i selskabets kapital tages hensyn til strategien, og at strategien tager hensyn til kapitalen.

Styringen af strategiske risici sker med tæt involvering af bestyrelsen, og forretningsmæssige tiltag bliver nøje analyseret og overvåget, inden de gennemføres.

C.6.4 De væsentligste koncentrationsrisici for operationelle risici

Det er Lokal Forsikrings vurdering, at der ikke er koncentrationsrisici forbundet med de operationelle risici.

C.6.5 Metoder benyttet til risikoreduktion

Lokal Forsikring tilstræber en ordentlig behandling af kunderne samt åbenhed og gennemsigtighed i sin kommunikation, og de omdømmemæssige risici begrænses via en generel høj standard ved håndtering af operationelle risici.

C.6.6 Metoder og antagelser for følsomhedsanalyser og stresstest

Standardmodellen til beregning af solvenskrav indeholder ikke en særskilt opgørelse i forhold til strategiske og omdømmemæssige risici, da denne risiko vurderes at have et mere langsigtet perspektiv.

C.7 Andre væsentlige risici

C.7.1 Væsentlige forretningsmæssige risici

Lokal Forsikring er ligeledes eksponeret over for regulatoriske risici men vurderes overordnet set at være begrænset på nuværende tidspunkt.

C.8 Andre oplysninger

I forhold til Lokal Forsikrings risikoprofil er der ikke andre væsentlige oplysninger, end dem der er fremlagt i dette kapitel.

D. Værdiansættelse til solvensformål

I dette kapitel beskrives eventuelle forskelle på opgørelser af aktiver og passiver i henhold til kravene til kapital og de tilsvarende opgørelser i regnskaberne.

D.1 Aktiver

Lokal Forsikrings aktiver kan klassificeres, som det fremgår af nedenstående tabel. Af tabellen fremgår, hvordan aktivklassen værdiansættes ved opgørelse af solvenskrav og i regnskabet.

Tabel 17: Værdiansættelsesmetoder af aktiver – solvens og regnskab

Aktivklasse	Solvens	Regnskab
Immaterielle aktiver	I solvensbalancen indregnes ikke IT-udviklingsomkostninger	Immaterielle aktiver består af investering i forsikringssystemer, der værdiansættes til anskaffelsespris. Anskaffelsesprisen for forsikringssystemer omfatter initialafgift for anvendelse af software samt implementeringsomkostninger. Der foretages lineær afskrivning af IT-udvikling over 5 år.
Driftsmidler	Opgøres på samme måde som i regnskabet	Aktiverne måles til anskaffelsværdi med fradrag af afskrivninger. Der foretages lineær afskrivning heraf.
Domicilejendomme	Opgøres på samme måde som i regnskabet	Domicilejendomme måles til omvurderet værdi, som er dagsværdien på omvurderingstidspunktet med fradrag af efterfølgende akkumulerede afskrivninger og tab ved værdiforringelse. Dagsværdi beregnes på baggrund af en afkastbaseret metode. I den anvendte model indgår den enkelte ejendoms driftsresultat før renter og et fastsat forrentningskrav. Der foretages lineær afskrivning over 50 år.
Tilgodehavender	Opgøres på samme måde som i regnskabet	<p>Tilgodehavender</p> <p>Tilgodehavender måles med fradrag for hensættelse til tabsrisici opgjort på grundlag af en individuel vurdering af tilgodehavenderne.</p> <p>Tilgodehavender med tilknyttet virksomhed</p> <p>Moderselskabets tilgodehavende hos datterselskabet bliver forrentet med markedsrenten (Cibor).</p>
Kapitalandele i tilknyttede virksomheder	Opgøres på samme måde som i regnskabet	Kapitalandele i tilknyttede virksomheder indregnes og måles efter den indre værdis metode (equity-metoden), hvilket indebærer, at kapitalandelene måles til den forholdsmæssige andel af virksomhedernes regnskabsmæssige indre værdi med tillæg eller fradrag af uafskrevet positiv henholdsvis negativ koncern-goodwill og med fradrag eller tillæg af urealiserede koncerninterne fortjenester og tab.
Andre finansielle investeringsaktiver	Opgøres på samme måde som i regnskabet	Børsnoterede kapitalandele, investeringsforeninger og obligationer måles i dagsværdi, udtrukne obligationer opgøres til nutidsværdi. Unoterede kapitalandele måles til en skønnet markedsværdi. Illikvide og unoterede kapitalandele, hvor det ikke vurderes muligt at opgøre en pålidelig dagsværdi, måles til kostpris. Køb og salg af finansielle instrumenter indregnes på handelsdagen.

D.2 Forsikringsmæssige hensættelser

De forsikringsmæssige hensættelsers størrelse fastsættes på baggrund af en individuel vurdering af de enkelte skaders endelige udgift suppleret med statistiske analyser og erfaringer.

D.2.1 Præmiehensættelser

Præmiehensættelser opgøres som summen af de beløb, som selskabet efter bedste skøn må forventes at skulle betale for skader, som forventes at finde sted efter balancedagen og som er dækket af de forsikringer, selskabet har indgået. Desuden indeholder præmiehensættelserne de beløb, som selskabet efter bedste skøn forventes at skulle afholde efter balancedagen til direkte og indirekte omkostninger i forbindelse med administration og skadesbehandling af de forsikringer, som selskabet har indgået. Præmiehensættelserne udgør mindst den del af bruttopræmien, der svarer til den del af forsikringsperioden, der forløber efter balancedagen (selskabet anvender metoden i § 69a til opgørelse af præmiehensættelserne).

D.2.2 Erstatningshensættelser

Erstatningshensættelser er opgjort efter bedste skøn som summen af de beløb, som selskabet forventes at skulle betale i anledning af forsikringsbegivenheder indtruffet indtil balancedagen med tillæg af forventede udgifter til direkte og indirekte omkostninger i forbindelse med afvikling af erstatningsforpligtelserne. Hensættelserne opgøres som summen af de forventede erstatningsbeløb og omkostninger efter en sag-til-sag vurdering samt et erfaringsmæssigt skøn til dækning af indtrufne, men endnu ikke anmeldte skader samt beløb til dækning af erstatningssager, som kan genoptages eller på anden måde er behæftet med en vis usikkerhed. Ved opgørelsen modregnes aktiver og rettigheder, som er overtaget eller forventes overtaget i forbindelse med erstatningernes udbetaling. Der benyttes chain ladder-modeller baseret på de indtrufne skader på de tre største dækninger: Motoransvar, motorkasko og ulykke, som udvides til Bornhuetter-Ferguson (BF) på motoransvar og ulykke.

D.2.3 Risikomargin

Risikomargen er det beløb, som selskabet forventelig vil skulle betale en anden forsikringsvirksomhed for, at denne vil overtage risikoen for, at omkostningen ved at afvikle selskabets skadesforsikringsforpligtelser afviger fra de beløb, der faktisk er afsat til præmie- og erstatningshensættelse. Risikomargen beregnes ved brug af Cost of Capital metode 2 i EIOPA's retningslinjer for værdiansættelse af forsikringsmæssige hensættelser. Risikomargen indregnes alene for erstatningshensættelserne, i det omfang at præmiehensættelserne opgjort efter §69a er tilstrækkelige til at indeholde risikomargen.

Der er ikke forskel på selskabets opgørelse af præmie- og erstatningshensættelser samt risikomargen ved solvensopgørelse og i regnskabet.

D.3 Andre forpligtelser

Lokal Forsikrings øvrige forpligtelser kan klassificeres, som det fremgår af nedenstående tabel. Af tabellen fremgår, hvordan disse værdiansættes til opgørelsen af solvenskravene og de forskelle, der er i forhold til regnskabet.

Tabel 18: Værdiansættelsesmetoder af øvrige forpligtelser – solvens og regnskab

Aktivklasse	Solvens	Regnskab
Udskudte skatteforpligtelser	Opgøres på samme måde som i regnskabet	Fastlægges efter gældsmetoden som alle midlertidige forskelle mellem regnskabs- og skattemæssige værdier.

D.4 Alternative værdiansættelsesmetoder

I forhold til selskabets ejendomme benyttes afkastmetoden i henhold til regnskabsbekendtgørelsen for forsikrings-selskaber. Afkastkrav fastsættes ud fra markedsdata.

D.5 Andre oplysninger

Der er ikke andre væsentlige oplysninger om værdiansættelsen af aktiver og passiver til opgørelse af solvenskravene end dem, der fremgår af de foregående afsnit.

E. Kapitalforvaltning

I dette kapitel beskrives kravene til Lokal Forsikrings kapitalgrundlag samt kapitalgrundlagets forskellige delelementer.

E.1 Kapitalgrundlag

Bestyrelsen i Lokal Forsikring har vedtaget en politik for kapitalstruktur. Selskabets politik for kapitalstruktur indeholder de overordnede principper og målsætninger for fremskaffelse og sammensætning af selskabets kapital. Politikken er knyttet til politik for opgørelse af solvenskapitalkravet og skal ses i sammenhæng med denne.

Selskabets kapitalgrundlag består af to elementer: Egenkapitalen (der består af grundfond, opskrivningshenlæggelser og overført overskud) samt eventuelt ansvarlig lånekapital. Bestyrelsen træffer alle beslutninger om disponering af disse elementer. Forminskelse af selskabets grundfond kan ikke ske uden Finanstilsynets samtykke. Bestyrelsen træffer ligeledes alle beslutninger om eventuelle nye elementer.

Økonomiafdelingen er ansvarlig for opgørelse og rapportering af selskabets solvensdækning. Solvensdækningen skal rapporteres til bestyrelsen mindst ultimo hvert kvartal. Hvis direktionen optager ansvarlig lånekapital, skal bestyrelsen orienteres på førstkomende bestyrelsesmøde efter lånoptagelsen.

Kvartalsvis opgørelse anses for tilstrækkelig set i lyset af selskabets risikoprofil og økonomiske stilling. Ved ændrede markedsforhold eller andre hændelser, som må forventes at medføre væsentlige stigninger i solvenskapitalkravet eller i selskabets økonomiske stilling, skal solvenskapitalkravet og kapitalgrundlaget opgøres.

Ved væsentlige fald i solvensdækningen rapporteres der til direktion, bestyrelse og Finanstilsynet. Der henvises til kapitalplan hhv nødplan.

Kapitalgrundlaget i Lokal Forsikring består 31. december 2020 af egenkapitalen fratrukket immaterielle aktiver i alt 300,5 mio. kr.

E.2 Solvenskapitalkrav og minimumskapitalkrav

Solvenskapitalkravet skal opgøres på grundlag af selskabets risikoprofil og afspejler virksomhedens risici, samt den risiko selskabet forventer at påtage sig de kommende 12 måneder.

For den eksisterende virksomhed, som selskabet udøver, afspejler solvenskapitalkravet alene uventede tab, da de forventede tab antages at være indeholdt i selskabets prissætning. For den virksomhed selskabet forventes at udøve over de kommende 12 måneder afspejler solvenskapitalkravet derimod både forventede og uventede tab.

E.2.1 Kapitalkrav

Selskabet solvenskapitalkrav udgør 156,3 mio. kr. ved udgangen af 2021 mod 138,8 mio. kr. ved udgangen af 2020. Ved udgangen af 2021 er overdækningen i forhold til solvenskapitalkravet således på 224,3 %.

Selskabets minimumskapitalkrav udgør 47,8 mio. kr. ved udgangen af 2021 imod 45,1 mio. kr. ved udgangen af 2020.

E.2.2 Opgjort risiko

I nedenstående tabel er opgørelsen af solvenskravene opdelt på de moduler, der indgår i den europæiske standardmodel:

Tabel 19: Solvenskrav fordelt på delmodul pr. 31.12.2021

Risiko	Standardmodellen
Modpartsrisiko	6.816
Forsikringsrisiko	69.495
Ulykke, risiko	28.165
Markedsrisiko	99.620
Diversifikation	-57.921
Solvenskrav før operationel risiko	146.175
Operationel risiko	10.195
Solvenskrav i alt	156.370

E.3 Anvendelse af delmodulet for løbetidsbaserede aktierisici til beregning af solvenskapitalkrav

Muligheden for at omregne aktierisici til et obligationslignende afkast og en risikoprofil, der matcher forpligtelserne, anvendes ikke af Lokal Forsikring.

E.4 Forskelle mellem standardformlen og en intern model

Lokal Forsikring bruger standardmodellen til opgørelse af solvenskapitalkravet. Der er således ingen forskel.

E.5 Manglende overholdelse af minimumskapitalkravet og manglende overholdelse af solvenskapitalkravet

Lokal Forsikring har ikke overtrådt sit solvenskrav eller minimumssolvenskrav i rapporteringsperioden.

E.6 Andre oplysninger

Der er ikke andre væsentlige oplysninger om Lokal Forsikrings kapitalforhold og forvaltning end dem, der fremgår af de foregående afsnit.

Bilag - Offentliggørelse af oplysninger

Lokal Forsikring skal sammen med denne rapport offentliggøre visse af de skemaer, der indsendes til Finanstilsynet omkring selskabets risici. I nedenstående skema er et overblik over disse:

Tabel 20: QRT-skemaer pr. 31.12.2021

QRT-skabeloner for SFCR	
Skema	Giver information om:
s.02.01.02	Balancen
s.05.01.02	Præmier, skader og omkostninger
s.17.01.02	Skadeforsikringshensættelser
s.19.01.21	Skadeforsikringserstatninger opdelt på skade- og regnskabsår
s.23.01.01	Basiskapitalens sammensætning
s.25.01.21	Solvenskravet opgjort i henhold til standardformlen
s.28.01.01	Minimumssolvenskravet